

Créez vos planches contact



0605-maison_du_... 0605-maison_du_... 0605-maison_du_... 0605-maison_du_... 0605-maison_du_...



0605-maison_du_... 0605-maison_du_... 0605-maison_du_... 0605-maison_du_... 0605-maison_du_...

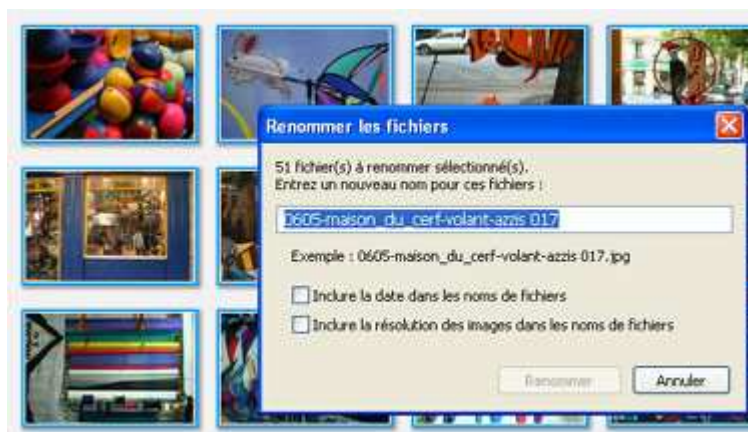


0605-maison_du_... 0605-maison_du_... 0605-maison_du_... 0605-maison_du_... 0605-maison_du_...

La planche contact est toujours d'actualité avec le numérique, découvrez comment en créer une avec Photoshop :

Utile pour visualiser rapidement un ensemble d'images sur un même document, la planche contact vous permet de repérer en un instant la photo dont vous avez besoin. Avec Photoshop vous pouvez facilement réaliser des planches contact en vue de les imprimer, ou de les sauvegarder sous forme de fichier numérique dont vous vous servirez comme index pour faciliter la recherche à travers vos archives d'images.

Au préalable



Le travail à effectuer en amont

Avant de lancer Photoshop, vous devez réunir les photos dans un même dossier. Celui-ci peut lui-même contenir des sous-dossiers, que vous choisirez d'intégrer dans la planche ou non, au cours de la procédure. Nommez ou renommez vos fichiers comme bon vous semble. Les logiciels d'archivage sont les plus appropriés pour cette tâche et vous permettent de renommer vos images par lots. Vous pourrez ensuite choisir de faire apparaître les noms de fichiers sous forme de légende des vignettes présentées sur la planche.

1. Démarrer



Débuter la procédure

Lancez Photoshop et faites Fichier > Dispositions d'impression > Planche contact.

Une fenêtre de paramétrage s'ouvre. Commencez par cliquer sur Parcourir... pour spécifier le chemin vers le dossier d'images que vous aurez préalablement préparé. C'est ici que vous pouvez choisir d'inclure les sous-dossiers éventuels, en cochant la case correspondant à cette option.

2. Les paramètres de document

Document

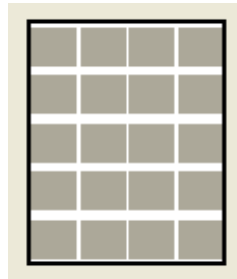
Largeur : 20,32 cm

Hauteur : 25,4 cm

Résolution : 28,346 pixels/cm

Mode : Couleurs RVB

Aplatir tous les calques



Spécifier les dimensions de la planche contact et la résolution d'impression

Dans le champ suivant vous spécifiez les paramètres concernant le document, et commencez par définir les dimensions de la planche contact. Si vous souhaitez adapter le document à la taille d'une jaquette de CD, choisissez des dimensions de 11,9 x 11,9 cm.

Vous déterminez également la résolution d'impression. Vous pouvez choisir d'imprimer les images dans leurs couleurs d'origine ou bien en niveaux de gris (c'est-à-dire en noir et blanc). L'aperçu sur la droite de la fenêtre change si vous entrez de nouvelles valeurs pour les dimensions.

3. Les paramètres des vignettes

Vignettes

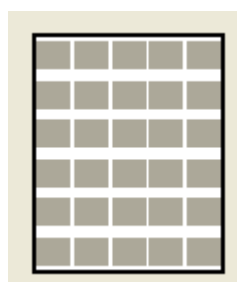
Importer : horizontalement en premier

Colonnes : 5 Largeur : 4,023 cm

Rangées : 6 Hauteur : 3,106 cm

Utiliser le nom de fichier en légende

Police : Arial Corps : 12 pt

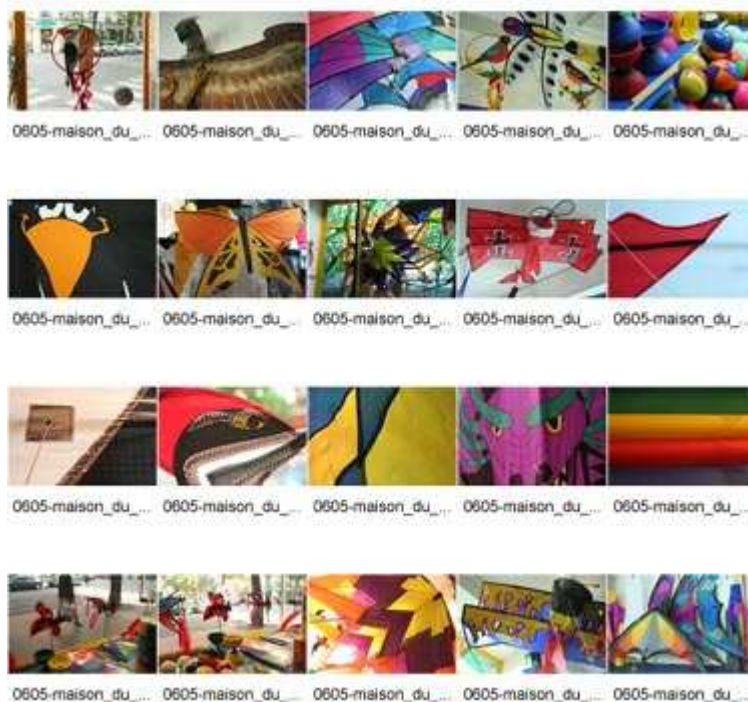


Taille et disposition des vignettes sur la planche

Les vignettes (ou images de la planche contact) sont affectées par les paramètres du champ suivant. Ici vous devez choisir le nombre de colonnes et de rangées (lignes) qui composeront la planche. Vous contrôlez donc le nombre d'images qui apparaîtront sur la planche, ce qui influence du même coup la taille de chacune.

Dernière option, la case "utiliser le nom de fichier en légende" vous permet d'insérer pour chaque vignette le nom du fichier correspondant (à vous de nommer en amont et à votre guise vos fichiers) et de déterminer ses police et taille de caractères.

4. Sauvegarder et / ou imprimer



La création de la planche

Faites "Ok" une fois vos réglages terminés : Photoshop construit une planche contact en allant chercher chaque vignette pour la placer sur la planche. L'opération peut prendre un certain temps, selon le nombre d'images figurant dans le dossier spécifié. Si les images sont trop nombreuses pour tenir sur une seule planche, Photoshop en génère automatiquement une autre.

Libre à vous par la suite d'imprimer la planche-contact et/ou de sauvegarder le fichier pour une utilisation ultérieure. Dans le premier cas faites "Fichier > Imprimer", dans le second "Fichier > Enregistrer sous..." et choisissez un nom et un format d'enregistrement.