

30 termes de la photographie à connaître

Focale, diaphragme, contre-jour : que signifient ces termes si souvent utilisés en photographie ? Voici une explication de ces différents concepts.

Ce glossaire vous permet de mieux comprendre les termes de la photographie, mais il vous permettra également de mieux cerner les différentes techniques photos. Choisir son mode d'exposition, ou ses réglages en manuel n'est pas si difficile qu'on le pense. Les appareils ont aujourd'hui bien évolués et vous guident pour vous apprendre à maîtriser les règles techniques de la photographie.

Essayez de temps en temps de comprendre comment marche votre appareil en automatique, et mettez-vous en mode manuel par la suite en jouant avec les différents réglages.

Qu'est-ce qu'une focale ?

Exprimée en mm, la distance focale est l'écart entre le centre optique (situé au milieu de l'objectif) et le capteur (situé sur le boîtier). Plus la valeur est petite, plus l'angle de champ est grand. A l'inverse, une grande valeur donne une profondeur de champ courte.

Les petits capteurs (APS-C), qui équipent la majorité des réflex grand public, ont un facteur multiplicateur de 1.5x à 1.6x sur les focales. Un 50mm sur grand capteur donnera un 80mm sur petit capteur, du fait du facteur multiplicateur.



Le grand angle est un objectif à courte focale qui permet un cadrage large. On considère les objectifs en dessous de 35mm comme grands angles. Les reflex grand public, avec des petits capteurs de type APS-C ont un coefficient multiplicateur de 1.5 à 1.6x. Ainsi, il faudra monter un objectif de 24mm maximum sur votre reflex à petit capteur pour avoir une optique considérée comme grand angle.

Qu'est-ce qu'un ultra grand angle ?



Ce terme désigne les optiques à focale très courte, au-delà du grand angle. Il est beaucoup utilisé en photo de paysage. Avec l'arrivée des petits capteurs en numérique, de plus en plus d'ultra grand angle ont été mis sur le marché par les fabricants. On en trouve ainsi en zoom, de type 10-20mm. Ces objectifs ont rarement un diaphragme ouvrant à plus de F4.

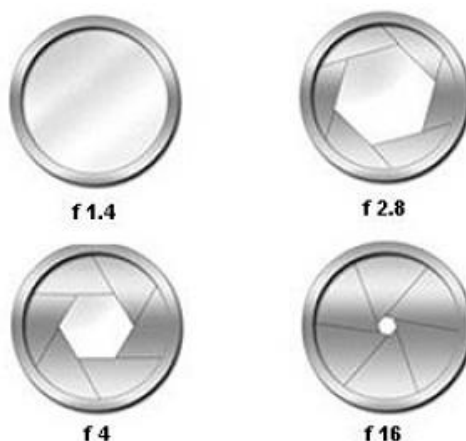
Qu'est-ce que l'exposition ?



L'exposition est la combinaison du temps de pose et de l'ouverture du diaphragme. Cette combinaison détermine ainsi la lumière entrante sur votre capteur ou votre pellicule.

On dit d'une photo qu'elle est sous-exposée lorsque l'image est trop sombre. Si elle est trop claire, on parle de surexposition.

Qu'est-ce que le diaphragme ?



Le diaphragme est un mécanisme permettant de laisser entrer plus ou moins de lumière à travers l'objectif. L'ouverture du diaphragme a une incidence sur la profondeur de champ. Plus le diaphragme est ouvert, plus la profondeur de champ est courte. A f/1.4 par exemple, la profondeur de champ (zone de netteté) est plus courte qu'à f/16.

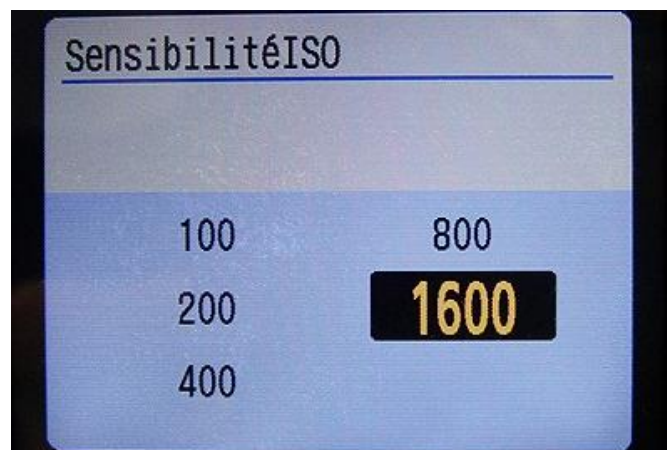
Qu'est-ce que la profondeur de champ ?



La profondeur de champ est la zone de l'espace où le sujet photographié (zone de focus) est nette. En portrait par exemple, une faible profondeur de champ implique une zone de netteté courte : du nez à l'œil. En revanche, si votre zone de netteté va du nez jusqu'aux oreilles, on parlera d'une profondeur de champ plus grande.

Techniquement, plus on ouvre le diaphragme de son objectif, plus la profondeur de champ est petite.

Qu'est-ce que les isos ?



Les isos, anciennement ASA en argentique, est une norme désignant l'unité de mesure d'exposition à la lumière. Plus la sensibilité ISO est élevée, plus le capteur est sensible à la lumière, mais plus le bruit numérique est important.

Qu'est-ce que la température de couleur ?



Elle permet de déterminer la température d'une source de lumière et se mesure en kelvin. Un halogène correspond à 3200 kelvin environ par exemple, avec une dominante de couleur chaude. En revanche, la lumière du jour varie entre 5400 et 6100 kelvins.

On compense la température de couleur ambiante en réglant la balance des blancs pour obtenir une photo avec une colorimétrie équilibrée.

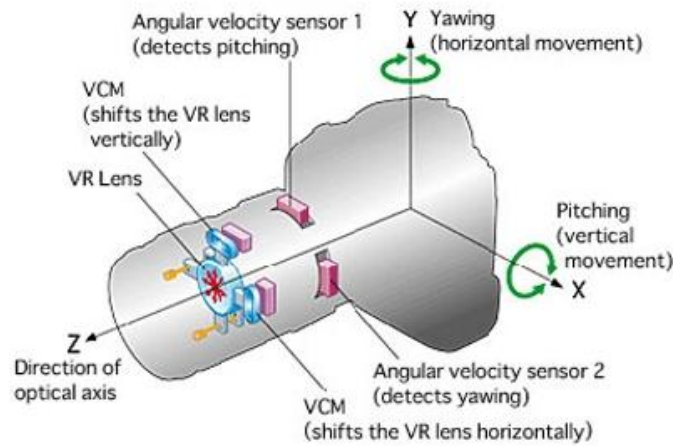
Qu'est-ce que la balance des blancs ?



La balance des blancs est l'opération qui consiste à corriger la colorimétrie d'une photo afin d'éviter toute couleur dominante. Les appareils photo numériques ont des balances de blancs automatiques (AWB) ou des modes pré-réglés (flash, tungstène, fluorescente, soleil...).

Vous pouvez également faire une balance des blancs personnalisée. Ce sera la balance la plus juste. On utilise également une charte de gris (gris à 18 ou 25% selon les chartes) pour faire sa balance personnalisée.

Qu'est-ce qu'un stabilisateur d'image ?



Le stabilisateur d'image est un dispositif permettant de compenser les mouvements du photographe. Intégré sur certains objectifs reflex, il permet ainsi de baisser la vitesse d'obturation et de gagner en luminosité.

Certains appareils sont également équipés de stabilisateur numérique qui aide le cadreur, notamment en vidéo, à atténuer les petites vibrations.

Qu'est-ce que le contre-jour ?



On parle de contre-jour lorsque la lumière, face au photographe, se situe derrière le sujet.

Le contre-jour peut être un défaut sur une photo (lorsque l'on veut montrer un détail du sujet mais que la lumière l'en empêche) comme une qualité (jeu avec les silhouettes et la lumière juste derrière).

Qu'est-ce que la plongée et la contre-plongée ?



La plongée et la contre-plongée sont des angles de prise de vue qui consistent à se placer au-dessus ou en-dessous d'un sujet.

La plongée est l'angle pris lorsque l'on est au-dessus du sujet.

En contre-plongée, le photographe est placé en-dessous du sujet. Cet effet donne l'impression que le sujet est plus grand.

Qu'est-ce que l'autofocus ?

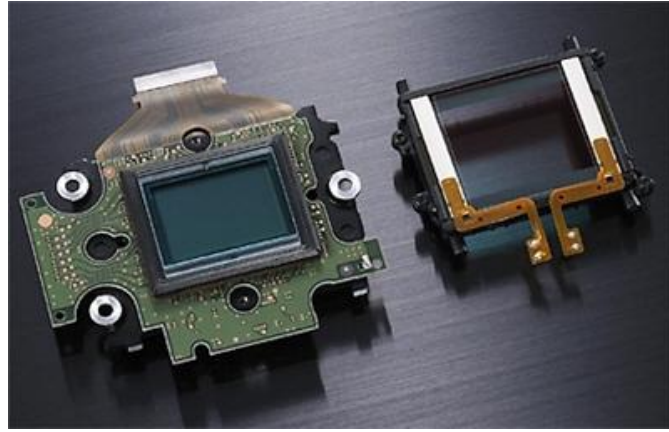


L'autofocus est une fonction intégrée à un objectif lui permettant de faire une mise au point automatique. Il règle ainsi la netteté en choisissant un ou plusieurs points sur votre image.

Le premier autofocus a fait son apparition en 1977 par le fabricant Konica. Il a ensuite beaucoup évolué et est devenu plus performant et plus précis.

La grande majorité des appareils numériques en sont aujourd'hui équipés.

Qu'est-ce qu'un capteur ?



Le capteur est appelé aussi CCD : Charged Coupled Device.

C'est une surface à transfert de charge. Il équipe les appareils photos numériques mais également les caméscopes numériques, les scanners...

On trouve différentes tailles de capteur en photographie numérique :

- APS-C : 23,4x15,7mm (x1.6)
- APS-H : 29x19mm (x1.3)
- Full Frame : 36x24mm (x1)
- Dos moyen format : 42x33mm(x1.3) à 53.9x44.4mm (x1)

Qu'est-ce que l'obturateur ?



L'obturateur est un mécanisme intégré à l'appareil photo qui permet de laisser entrer la lumière sur le capteur pendant une période donnée. Elle est exprimée en vitesse (d'obturation) que l'on appelle aussi temps de pose.

La vitesse d'obturation se détermine en fonction du sujet photographié, de la sensibilité iso et des limites d'ouverture de diaphragme de son objectif.

En pose lente, au 1/5s par exemple, on verra le mouvement du sujet. Au 1/2000s on le figera.

Qu'est-ce que le filé ?



Le filé est effet photographique consistant à baisser sa vitesse d'obturation pour faire apparaître le mouvement de l'appareil ou du sujet.

Le filé dynamique suit le mouvement du sujet pour que l'arrière-plan se détache en filé. Le filé statique est utilisé en paysage, sur l'eau la plupart du temps, pour que le sujet devienne flou et le décor net.

Qu'est-ce que le HDR ?



HDR sont les initiales de High Dynamic Range Image. Le HDR est une technique qui émerge dès l'apparition de la photo numérique. Rapidement et malgré les progrès incessants, on se rend compte que les capteurs sont incapables d'enregistrer toutes les informations d'une scène si celle-ci est très contrastée.

L'idée est donc de prendre plusieurs photos d'une même scène, avec des expositions différentes, puis d'assembler les parties bien exposées de chaque image dans une photo finale.

Qu'est-ce que le piqué ?



Le piqué désigne le rendu optique d'une photo et l'impression de netteté que votre image peut avoir. Le piqué n'a pas de formule mathématique et se fie à l'œil humain, il est donc subjectif.

Avec un objectif, plus on ferme le diaphragme, meilleur est le piqué.

Pour lui donner une définition imagée, un mauvais piqué à l'œil nu serait comme regarder à travers une vitre sale un sujet pourtant net à l'extérieur.

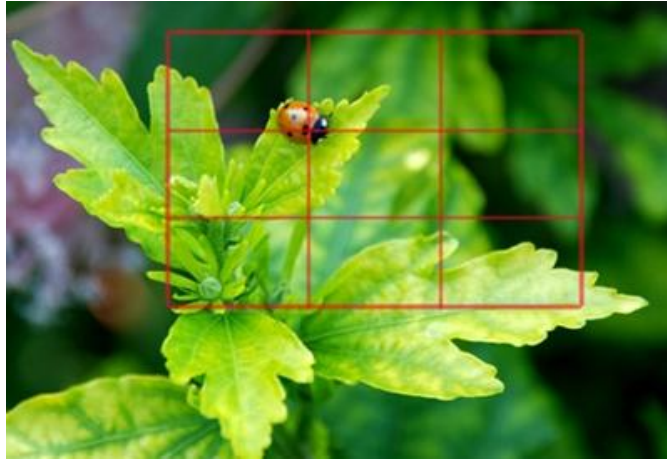
Qu'est-ce que le zoom ?



Le zoom est un objectif à focale variable. Il permet ainsi de changer le grossissement et l'angle de champ d'une photo sans se déplacer. On trouve ainsi plusieurs types de zooms : le transtandard (grand angle-standard de 18 à 50mm), les télé zooms (téléobjectifs de 70 à 300mm), les ultra grand angle (de 10 à 20mm).

Le zoom numérique est un simulateur de focale, il change ainsi le grossissement de votre image en la redimensionnant.

Qu'est-ce que la règle des tiers ?



La règle des tiers est une règle de composition de photographie. Elle consiste à placer le ou les éléments principaux de votre photo sur les lignes verticales et/ou horizontales. L'intérêt est que vous guidiez l'œil du spectateur.

Vous devez diviser votre image en trois parties, pour imaginer ces lignes. Il faut ainsi "remplir" votre image au tiers avec votre sujet, et aux deux tiers avec son environnement.

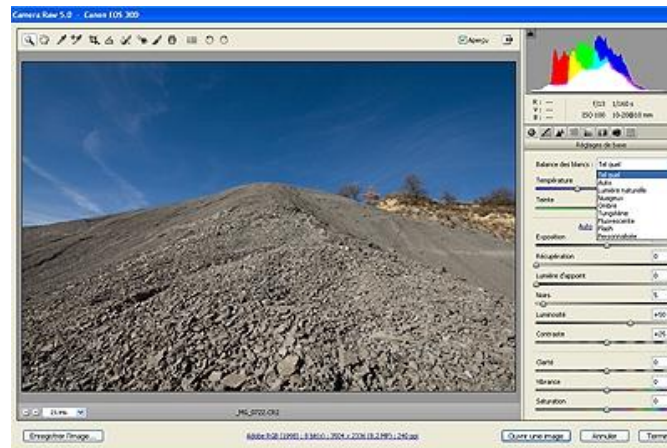
Qu'est-ce qu'un flash ?



Le flash est un dispositif émettant une lumière brève et intense. Avec le numérique, les flashes utilisent au plus juste leur puissance. Canon et Nikon ont ainsi des systèmes de type E-TTL ou I-TTL avec une mesure plus précise et plus rapide.

En studio, les photographes utilisent des flashes "compacts" ou sur générateur. Certains générateurs (dits asymétriques) permettent de régler indépendamment chaque tête de flash afin de mieux façonner la lumière, et de monter à de fortes puissances (jusqu'à 4800 Joules).

Qu'est-ce que le raw ?



Raw veut dire brut en anglais. C'est le fichier brut qui contient les données enregistrées par votre capteur.

Tous les appareils ne permettent pas de prendre des photos en raw, mais se limitent parfois au seul format jpeg.

Le fichier raw permet surtout de garder un maximum d'informations et de ne pas altérer la qualité des images lors d'une retouche.

Le raw est un peu comme un négatif, il faut le développer avec un logiciel, comme photoshop ou encore Lightroom.

Qu'est-ce que le jpeg ?



Le jpeg (Joint Photographic Experts Group) est un format de compression numérique. Il se base sur un algorithme de compression très performant en réduisant le volume des données pris en charge.

Le jpeg est devenue une norme, un format standard pour l'enregistrement des données numérique d'appareil photo.

Qu'est-ce que l'hyperfocale ?



Appelée aussi distance hyperfocale, elle est la distance où les sujets sont perçus comme nets avec un réglage de mise au point à l'infini. La technique pour travailler en hyperfocale consiste à augmenter sa profondeur de champ pour arriver à distance de mise au point courte.

Elle est utilisée en reportage par exemple, au grand angle, pour éviter une photo floue lorsque l'autofocus n'a pas le temps de faire sa mise au point. On l'utilise également en paysage pour ne pas avoir une erreur de mise au point faite à l'œil.

Qu'est-ce que le vignettage ?



Le vignettage est un assombrissement de la périphérie d'une photo. Il se caractérise par des coins sombres, progressifs en partant du centre de la photo.

Certains objectifs de moyenne qualité ont tendance à vignetter. L'absence de vignettage est donc considérée comme un gage de qualité sur les objectifs.

En revanche, beaucoup de photographes utilisent le vignettage comme un effet artistique.

Qu'est-ce que le brûlage ?



Le brûlage est un terme photographique pour désigner une surexposition d'une photo.

Le terme s'utilise fréquemment sur des critiques photos. On dira par exemple "photo légèrement brûlée" pour désigner une erreur de surexposition. On utilise également le terme "cramer" en parlant des hautes lumières.

Qu'est-ce que le bokeh ?



Le mot bokeh (à prononcer "bokè") est d'origine japonaise. Il se traduit en français par "flou". Ce terme est utilisé en photographie, non pas pour décrire une image ratée, mais pour désigner la qualité artistique de la partie de la photo où la mise au point n'a pas été effectuée.

Généralement situé en arrière-plan, ce flou va permettre de détacher le sujet de son environnement et ainsi de le mettre en valeur. Il sera également exploité à des fins esthétiques.

Le bokeh s'obtient en ouvrant plus grand le diaphragme de son objectif et en faisant la mise au point sur un sujet en premier plan.

Qu'est-ce que l'aberration chromatique ?



L'aberration chromatique est un défaut, une anomalie optique due aux convergences de la lumière dans les différents verres de l'objectif. L'aberration chromatique peut aussi être due à une mauvaise convergence entre le capteur et le groupe de lentilles de l'optique : ce cas est fréquent avec des optiques prévues pour l'argentique montées sur du numérique.

Elle se caractérise avec une image ou une partie de l'image floue et des contours baveux. On voit également dans certains cas des franges de couleurs fluorescentes sur les contours d'un sujet.

Qu'est-ce que la mise au point ?



MAP sont les initiales de Mise Au Point.

C'est un terme qui fait partie du jargon photographique et qu'on utilise régulièrement sur des critiques photos ou entre photographes.

Pour le photographe, la mise au point est l'opération qui consiste à régler son appareil, son objectif, afin que l'image soit nette.

Qu'est-ce qu'un caillou ?



Le caillou est également un terme du jargon photographique.

On l'utilise pour désigner un objectif.